

Mairie de Thiverval-Grignon  
Grande Rue,  
78850 Thiverval-Grignon

## **MEMOIRE EN REPONSE A L'AVIS MRAE APPIF-2025-096**

### **PROJET DE MISE EN COMPATIBILITE DU PLU DE THIVERVAL-GRIGNON POUR L'INSTALLATION D'UNE ISDI**

25 septembre 2025

## A.I. INTRODUCTION

La commune de Thiverval-Grignon a engagé une déclaration de projet emportant la mise en compatibilité de son Plan Local d'Urbanisme (PLU). Cette procédure a pour objectif de permettre la réalisation d'une installation de stockage de déchets inertes (ISDI) sur son territoire.

En parallèle, un dossier d'enregistrement a été déposé le 15 septembre 2025. A ce jour, ce dossier est en cours de recevabilité par les services de la DRIEAT (UD 78). Ce dossier est soumis à études d'incidences, mais non à étude d'impact systématique, conformément à la réglementation applicable à la procédure d'enregistrement au titre des Installations Classées pour la Protection de l'Environnement.

Afin de garantir une information complète et transparente, la commune a souhaité notifier l'ensemble des Personnes Publiques Associées (PPA) ainsi que l'autorité environnementale, en annexant à sa déclaration de projet les éléments transmis par le porteur du projet ISDI issus du dossier d'enregistrement. Cette démarche volontaire visait à mettre en avant l'ensemble des études réalisées en amont.

Au-delà des recommandations de ses recommandations sur la déclaration de projet en elle-même, l'autorité environnementale, dans son avis, a également formulé des remarques sur portant sur le contenu du dossier d'enregistrement Toutefois, dans un souci de transparence maximale, la commune a décidé de tenir compte de ces observations :

- Certains éléments seront repris et intégrés dans la déclaration de projet à la suite de l'enquête publique.
- D'autres éléments figuraient déjà dans le dossier d'enregistrement mais n'avaient pas été identifiés par l'autorité environnementale. Dans le présent mémoire en réponse, ces points sont donc à nouveau rappelés et explicités, afin de répondre précisément aux demandes formulées par la Mission Régionale d'Autorité Environnementale (MRAE).

**Rappel de la procédure engagée** : mise en compatibilité du PLU afin de permettre l'implantation d'une ISDI (36,7 ha, durée d'exploitation 9 ans).

Objectifs poursuivis :

- Amélioration de la valeur agronomique des terrains
- Création d'un nouveau biocorridor calcicole
- Atténuation des perceptions visuelles vers le point noir paysager de la ZI Pont-Caillou,
- Réponse aux besoins de capacités de réception de déblais de terrassement des chantiers régionaux et l'Ouest francilien,
- Intégration d'une infrastructure de Recherche sur les processus de reconstitution des sols agricoles fertiles (pédogénèse)
- Engagement de la commune et du porteur de projet à intégrer les recommandations de l'Autorité environnementale dans les suites de la procédure.

## A.II. REPONSES AUX RECOMMANDATIONS DE L'AUTORITE ENVIRONNEMENTALE

### A.II.1. RECOMMANDATION 1 : COMPLETER LA DESCRIPTION DU PROJET (VOIRIE, ENGINS, DECHETS, MERLONS, TRAFIC)

#### Réponse :

##### Paragraphe A.4.1 Demande d'enregistrement

Un pont bascule, une base-vie et un laveur de roues seront présents à l'entrée de l'ISDI. Il n'existe pas de stockage de carburant sur le site. Les engins d'exploitation du site sont ravitaillés en carburant sur une aire de ravitaillement dédiée, présente à l'entrée du site, étanche et raccordée à un débourbeur séparateur d'hydrocarbures.

##### Paragraphe A.5.3 Demande d'enregistrement

Pour effectuer l'ensemble des travaux de mise en place des terres inertes sur le site, la société TERSEN utilisera pour les engins suivants :

- Deux pousseurs de terres ;
- Une chargeuse sur pneus ;
- Ponctuellement une pelle hydraulique et un ou plusieurs tombereaux (pour les opérations de découverte et de remise en état) ;
- Un tracteur-citerne d'eau (arrosage des pistes et plantations) ;
- Une ou plusieurs bennes sélectives pour le stockage provisoire de produits non inertes (indésirables détectés en petites quantités) avant leur évacuation vers des centres de traitement adaptés (DIB/ Ferrailles).

Les conducteurs des engins tels que pousseur de terres, pelle et tombereau seront titulaires d'un CACES (Certificat d'Aptitude à la Conduite d'Engins Spéciaux) en cours de validité et en correspondance avec la catégorie d'engin utilisé.

### Paragraphe A.3 Demande d'enregistrement

Les déchets admissibles sont les suivants :

- Code déchet 17 05 04 – Terres et cailloux ne contenant pas de substances dangereuses ;
- Code déchet 20 02 02 - Terres et pierres ;
- Code déchet 17 01 07 - Mélange de béton, tuiles et céramiques ne contenant pas de substances dangereuses, uniquement pour la réalisation et la sécurisation des pistes internes au site.

Une demande d'adaptation des seuils d'admission réglementaires des déchets inertes, réalisée par la société AnteaGroup, et comportant une évaluation environnementale et sanitaire. Au regard des conclusions de cette étude, il est possible d'adapter les seuils d'admission sur l'ISDI comme indiqué dans le tableau suivant :

Paramètres	Facteur	mg/kg de matière sèche
As	1	0,5
Ba	1	20
Cd	3	0,12
Cr total	3	1,5
Cu	3	6
Hg	3	0,03
Mo	3	1,5
Ni	3	1,2
Pb	1	0,5
Sb	3	0,18
Se	3	0,3
Zn	3	12
Chlorure	3	2400
Fluorure	3	30
Sulfate	3	3000
Indice phénols	3	3

### Paragraphe B.7.4 Demande d'enregistrement

Une étude acoustique avec mesures de l'état initial et simulations acoustiques a été réalisée par le Cabinet Greuzat.

Il a été considéré trois zones de travaux, en fonction des distances les plus courtes avec les secteurs habités environnants :

- Cas 1 : les travaux de remblayage sont effectués **au Nord-Est** ;
- Cas 2 : les travaux de remblayage sont effectués **au Sud-Ouest** ;
- Cas 3 et 3bis : les travaux de remblayage sont effectués **à l'Est**.

Dans les trois cas de figure, il s'agit des situations les plus majorantes de l'exploitation au regard de ces habitations, d'un point de vue topographique et de diffusion du son.

**D'après les résultats des simulations menées, le projet sera conforme à la réglementation pendant toutes ses phases d'aménagement. Un merlon acoustique de 3 m de hauteur sera mis en place à l'avancement de l'aménagement pour les travaux situés à l'Est du site, afin de respecter la limite réglementaire en direction des habitations du Chemin du Pont de Poissy.**

Voir Recommandation 4 concernant le trafic.

### A.II.2. RECOMMANDATION 2 : CREER UNE ORIENTATION D'AMENAGEMENT ET DE PROGRAMMATION (OAP) SPECIFIQUE

#### Réponse :

Il n'est pas prévu de créer une OAP spécifique pour ce secteur. En effet, le dossier d'enregistrement ICPE apporte une structuration et un niveau de précision supérieurs à ceux qu'une OAP pourrait fournir. La création d'une OAP serait redondante et pourrait, en cas d'évolution ou de modification du dossier d'enregistrement, entraîner des incohérences ou des contraintes inutiles pour l'évolution future du PLU. La commune considère donc que le cadre de l'enregistrement ICPE assure déjà une sécurisation et une maîtrise suffisante du projet.

### A.II.3. RECOMMANDATION 3 : PRECISER LA PARTICIPATION DU PUBLIC

#### Réponse :

Une concertation préalable a été menée depuis plusieurs années afin de présenter le projet aux élus locaux, administrations, services, exploitants agricoles, représentants des riverains du site, et de prendre en compte les observations, remarques et recommandations dans le cadre d'une démarche itérative pour la réalisation du projet et des différentes études spécifiques.

Une demande d'enregistrement, au titre de la législation des installations classées pour la protection de l'environnement, a été déposée le 18 juillet 2022. S'est suivie une période d'instruction qui a permis la prise en compte des demandes des différents services instructeurs et de faire évoluer le projet, jusqu'à la présente mise à jour.

Les étapes de cette concertation regroupent les rencontres suivantes :

Périodes - Dates	Entités rencontrées	Thématiques – Détails
2016-2018	Propriétaires-Exploitants agricoles des parcelles agricoles Agroparistech	Echanges oraux concernant les problématiques agricoles, d'érosion des terrains cultivés – Réflexions sur les possibilités de reprofilage global des terrains
09/07/2019	Communes de Thiverval-Grignon et Saint Germain la Grange Communauté de Communes Cœur Yvelines	Présentation globale du projet en Avant-Projet-Sommaire Enjeux agricoles-paysagers-écologiques - Foncières - Etudes engagées - Procédures
10/12/2019	AgroParisTech - INRAE	Présentation globale du projet en Avant-Projet-Sommaire Echange de définition d'un partenariat de recherche et d'accompagnement scientifique pour l'étude de la reconstitution des sols fertiles dans le cadre des réaménagements agricoles du projet
24/11/2020	Communauté de Communes Cœur Yvelines DDT 78 – Service Planification Aménagement et Connaissance des Territoires (SPACT)	Présentation globale du projet en Avant-Projet Détaillé Enjeux agricoles-paysagers-écologiques Urbanisme - Etudes Procédures
18/01/2021	AgroParisTech - INRAE	Poursuite des échanges de définition d'un partenariat de recherche et d'accompagnement scientifique

Périodes - Dates	Entités rencontrées	Thématiques – Détails
		pour l'étude de la reconstitution des sols fertiles dans le cadre des réaménagements agricoles du projet
27/05/2021	DRIEAT 78	Présentation globale du projet Enjeux agricoles-paysagers-écologiques Etudes environnementales et mesures - Procédures
29/07/21	DRIEAT des Yvelines et DRIEAT IDF Service Nature Ressources et Paysage (SNPR)	Visite de site – présentation de l'étude paysagère réalisée, des orientations paysagères retenues pour le modelé d'aménagement et recueil des préconisations de la DRIEAT SNPR
08/07/2021	Conseil Municipal de Thiverval-Grignon	Présentation globale du projet finalisé Enjeux agricoles-paysagers-écologiques – Phasage d'aménagement – mesures environnementales Etudes& Procédures
08/12/2021	COBHAMA (Comité de Bassin Hydrographique de la Mauldre et de ses Affluents)	Présentation globale du projet finalisé Etude hydraulique et mesures. Prise en compte de préconisations et compléments d'illustrations techniques.
23/05/2022	DRIEAT des Yvelines et DDT-78 Police de l'eaux	Présentation globale du projet finalisé, des études techniques et environnementales Prise en compte de préconisations concernant l'étude hydraulique et l'étude zones humides
10/06/2022	Association de Protection de la Plaine de Versailles et du Plateau des Alluets (APPVPA)	Présentation globale du projet finalisé Etudes et mesures écologiques et paysagères retenues par le projet. Réflexion sur un partenariat d'observatoire scientifique concernant la restauration des pelouses calcicoles
22/03/2023	AgroParisTech - INRAE	Signature de la convention de collaboration scientifique AgroParisTech-AgroParisTech Innovation / TERSEN pour la mise en place d'une Infrastructure de Recherche au sein du projet ISDI sur la dynamique de la pédogénèse de reconstitution des sols agricoles et de leurs services écosystémiques
28/03/2024	Chambre Régionale d'Agriculture d'Île-de-France	Présentation globale du projet finalisé Mesures d'amélioration agronomiques et définition d'un projet d'assistance et de conseils CARIDF pour la gestion des terres arables et les préconisations à suivre pour la remise en état agricole des parcelles
16/07/2024	Chambre Régionale d'Agriculture d'Ile-de-France	Signature d'un protocole préalable à la réalisation d'une convention d'assistance et de conseils avec la CARIDF pour la gestion des terres arables et sur les préconisations à suivre pour la remise en état agricole des parcelles
02/08/2024	Réunion Interservices DRIEAT 78/95 et DDT 78/95	Présentation des retours d'expérience de l'ISDI de Puiseux-en-France (Volets agronomique, écologique, hydraulique)

Périodes - Dates	Entités rencontrées	Thématiques – Détails
16/12/2024	Chambre Régionale d'Agriculture d'Ile-de-France	Signature de la convention d'assistance et de conseil avec la CARIDF
02/10/2024 14/03/2025 05/05/2025	Comité d'Accompagnement du Projet Sous-Préfecture de Rambouillet DRIEAT 78 / DDT 78 Commune de Thiverval-Grignon Communauté de Communes Cœur Yvelines Chambre d'Agriculture Régionale d'Ile-de-France	Présentation globale du projet finalisé complété du volet d'amélioration agronomique des terrains agricoles  Définition de la procédure d'évolution d'urbanisme à suivre afin de mettre le projet en compatibilité de manière explicite avec le PLU.  Mise en coordination des procédures d'urbanisme et ICPE-ISDI
11/09/2025	Association de Protection de la Plaine de Versailles et du Plateau des Alluets (APPVPA)	Présentation globale du projet finalisé Etudes et mesures écologiques et paysagères retenues par le projet. Réflexion sur un partenariat d'observatoire scientifique concernant la restauration des pelouses calcicoles
16/09/2025	Réunion publique dans les quartiers Folleville	Présentation globale du projet finalisé complété du volet d'amélioration agronomique des terrains agricoles. Echanges avec les riverains et réponses aux questions sur le projet.

Dans le cadre de la procédure de demande d'enregistrement, une consultation du public est prévue. Après complétude et régularité du dossier, le préfet fixe, par arrêté, les jours et les heures où le dossier est à la consultation du public et en informe le demandeur. Un avis au public est affiché ou rendu public 2 semaines au moins avant le début de la consultation du public.

Le dossier est tenu à disposition du public en mairie du lieu d'implantation du projet et sur le site internet de la préfecture pendant une durée de 4 semaines (soit une durée identique à une enquête publique). À cette fin, le demandeur fournit au préfet une version électronique de son dossier de demande.

Le public peut formuler ses observations sur un registre ouvert à cet effet à la mairie du lieu d'implantation du projet, ou les adresser au préfet par lettre ou par voie électronique, avant la fin du délai de consultation du public. A l'expiration de celui-ci, le maire clôt le registre et l'adresse au préfet qui y annexe les observations qui lui ont été adressées.

#### A.II.4. RECOMMANDATION 4 : REALISER UNE ETUDE DE TRAFIC ET INTEGRER UNE SEQUENCE ERC ADAPTEE

##### Réponse :

###### Paragraphe E.2 Demande d'enregistrement

Le site est desservi par la RN 12 en empruntant la RD 30 et la RD 109, de la même façon que l'ancienne ISDI exploitée par TERSEN pour la réalisation du golf de Thiverval. L'exploitation de cette ISDI a entraîné, jusqu'à fin 2022, une moyenne de 104 rotations de camions par jour, soit un trafic moyen horaire de 12 camions/heure.

Les trafics routiers moyens journaliers sont :

- de 13 680 véhicules en 2013 (dont 5 % de poids lourds) sur la RD 109 à Thiverval-Grignon ;
- de 16 539 véhicules (dont 4 % de poids lourds) en 2018 sur la RD 30 à Thiverval-Grignon.

Des comptages automatiques ont été menés sur le Chemin des Nourrices en avril 2018. Sur deux semaines de comptages, le nombre moyen journalier de poids lourds s'élève à 1 204 PL/jour.

Les apports de remblais sont prévus sur environ 8,5 ans avec les cadences de 400 000 m<sup>3</sup>/an en moyenne et de 550 000 m<sup>3</sup>/an au maximum. L'exploitation de ce site entraîne en moyenne 107 rotations de camions par jour (au maximum 147 rotations par jour). Il est ainsi prévu le maintien du trafic dans des proportions similaires à ce qui a été pratiqué sur l'ISDI voisine, et selon les mêmes conditions d'accès sécuritaire (voie privée dédiée à l'accès au site, sans utilisation de la voie interne à la ZI du Pont Cailloux). Les matériaux seront transportés jusqu'au site depuis la RN 12, puis le RD 30, le RD 109 et la route des Nourrices.

La part des camions (en aller/retour) transportant les matériaux inertes sur le trafic de voies empruntées peut être estimée à :

- sur la RD 109 :
  - Trafic tout véhicule : 2,5 % en moyenne et 3,4 % au max ;
  - Trafic Poids lourds : 31 % en moyenne et 42 % au max ;
- sur la RD 30 :
  - Trafic tout véhicule : 1,5 % en moyenne et 2,0 % au max ;
  - Trafic Poids lourds : 22 % en moyenne et 30 % au max ;
- du trafic PL sur la route des des Nourrices : 18 % en moyenne et 24 % au max (Pour rappel, la route des nourrices dessert également la ZI du Pont-Cailloux).

#### A.II.5. RECOMMANDATION 5 : ARTICULATION AVEC LE PDMIF ET LE PCAET

##### Réponse :

- Le dossier d'évaluation environnementale sera mis à jour pour démontrer :
  - La compatibilité avec le **Plan des Mobilités d'Île-de-France** (prise en compte des flux et des objectifs de report modal),
  - L'intégration au **PCAET de Cœur d'Yvelines** (objectifs climat-air-énergie, réduction des émissions de GES et accompagnement des pratiques agricoles durables).



#### A.II.6. RECOMMANDATION 6 : PRECISER LES CONDITIONS DE REALISATION ET DE SUIVI DES MESURES MR3 ET MR5

##### Réponse :

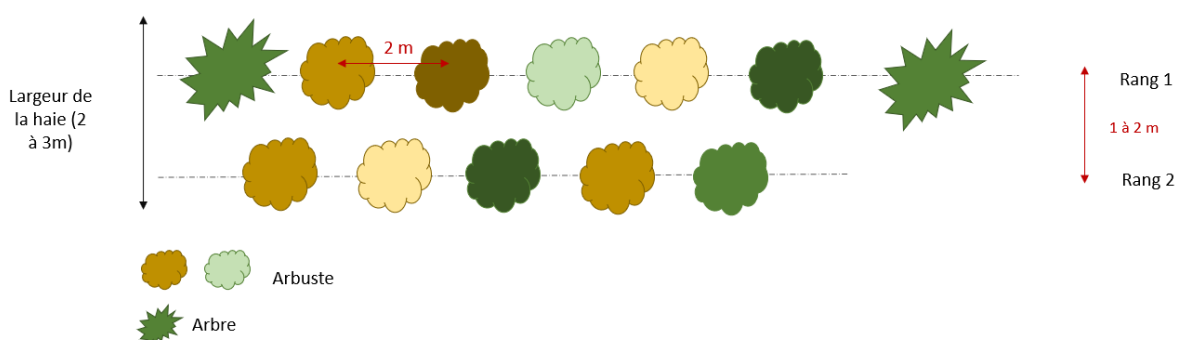
##### Paragraphe 13.3.3 Volet naturel – Etude écologique Ecosphère

Des alignements d'arbres sont prévus dans le plan de réaménagement au nord et au nord-ouest du site. De « simples » plantations d'arbres viendraient à réduire l'attractivité du secteur actuellement favorable aux espèces de milieux ouverts comme le Bruant proyer ou l'Alouette des champs, espèce des milieux ouverts (cultures, landes, prairies...). Nous préconisons la plantation d'une haie champêtre à dominante arbustive, qui peut toutefois être ponctuée d'arbres de petit gabarit.

Les plantations arbustives constitueront environ 75% des linéaires prévus et seront plantées par sections. Elles seront composées d'espèces indigènes adaptées : Cerisier de Sainte-Lucie (*Prunus mahaleb*), Cornouiller sanguin (*Cornus sanguinea*), Prunellier (*Prunus spinosa*), Viorne lantane (*Viburnum lantana*), etc. Elles permettront l'installation des passereaux des milieux arbustifs (Linotte mélodieuse, Accenteur mouchet, Tarier pâtre, fauvettes...).

Les plantations arborées seront plantées aux extrémités du site de préférence ou ponctuellement avec des arbres de petit gabarit, de manière à laisser des espaces de respiration entre les cultures favorables aux espèces des milieux ouverts. Elles seront constituées de : Chêne pédonculé (*Quercus robur*), accompagné du Charme (*Carpinus betulus*) et du Merisier (*Prunus avium*). L'Érable champêtre (*Acer campestre*) et l'Alisier torminal (*Sorbus torminalis*) pourront également être utilisés sur substrat calcaire.

Au niveau de ces formations, on pourra régaler une couche peu épaisse de terre végétale (10-15 cm) sur le remblai calcaire, afin de favoriser la croissance des arbres et arbustes. Les haies seront plantées en **quinconce, sur 2 rangs, avec une distance de 2 mètres entre les pieds et de 1 à 2 mètres entre les rangs. Un sujet arboré pourra être placé tous les 20 mètres. La largeur totale de la haie devra atteindre les 2 à 3 m.**



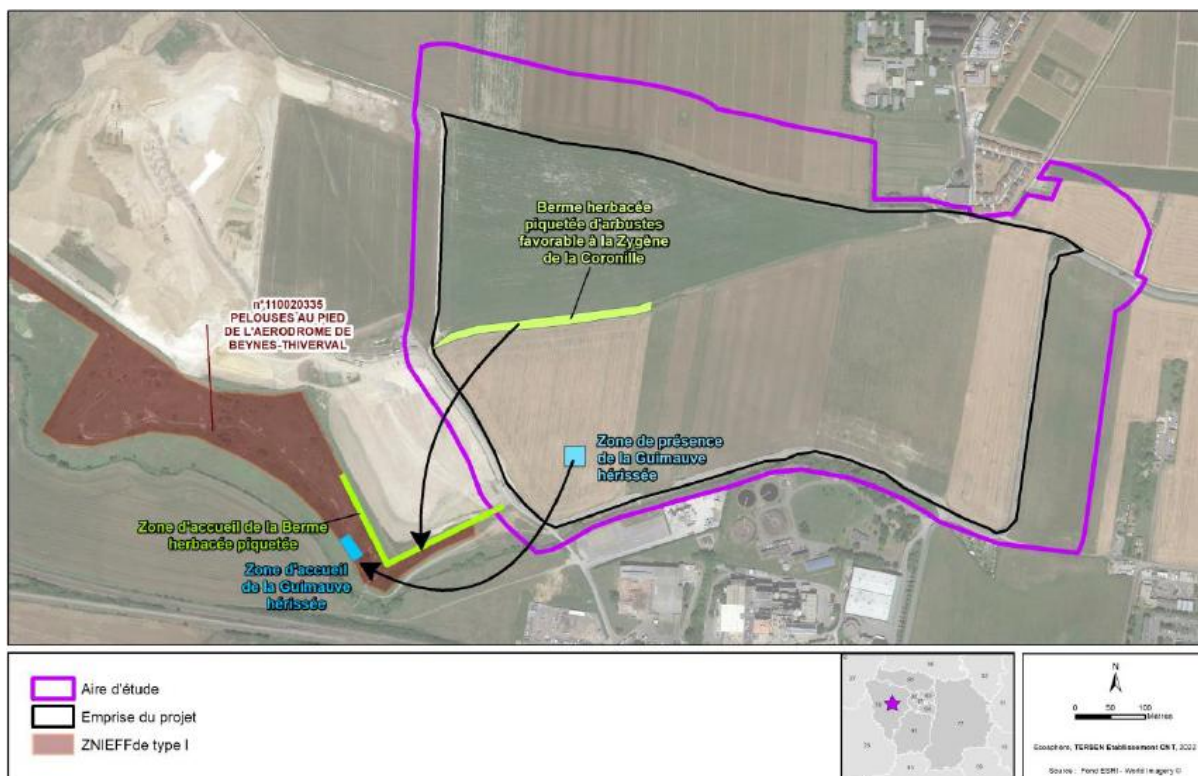
##### Paragraphe 13.3.5 Volet naturel – Etude écologique Ecosphère

Cette action a deux objectifs : en premier lieu, elle vise à déplacer une partie du biotope favorable à la **Zygène de la Coronille** (il s'agit de la berme herbacée piquetée d'arbustes de l'aire d'étude) ; d'autre part, elle a pour but de préserver les individus de **Guimauve hérissée**, en les transférant sur un espace favorable limitrophe :

- **concernant la Guimauve hérissée** : dans un premier temps, les graines matures seront récoltées sur l'aire d'étude dans le but d'être semées sur un site d'accueil. Ensuite, la couche superficielle du sol (et du stock de graines présent) incluant la zone de

développement de la Guimauve sera récupérée par déplaquage (les 20 premiers cm du sol). Les terres de prélèvement seront ensuite déposées sur une zone d'accueil localisée en contre-bas de la ZNIEFF limitrophe (en cours de suivi-gestion) et les graines y seront semées. Le site de transfert présente déjà une population de Guimauve hérissée. Cette action permettra de renforcer la présence de l'espèce sur la ZNIEFF. Le déplacement devra être fait en présence d'un écologue afin de garantir le positionnement du déplaquage sur un secteur ne présentant pas d'autre individu ;

- **concernant l'habitat favorable à la Zygène de la Coronille** : la berme herbacée piquetée d'arbustes, habitat favorable à l'espèce, sera transférée sur une zone de dépôt localisée entre la ZNIEFF et l'aire d'étude (linéaire visé d'environ 300m). Pour cela, le linéaire d'accueil devra être préalablement griffé, les bermes herbacées prélevées par déplaquage puis transférées sur le linéaire. Enfin, les arbustes de la berme seront également prélevés et transférés sur le linéaire, à hauteur de 1 tous les 15 mètres. Afin de garantir un habitat favorable au maintien de la Zygène de la Coronille, l'application d'un semi-végétale, contenant de la Coronille bigarrée, de la Scabieuse colominaire et de la Knautie des champs, viendra compléter la mesure sur le linéaire d'accueil. Les fournitures seront choisies avec le label Végétal Local®, garantissant l'origine génétique des graines. Une fauche annuelle avec exportation des résidus de coupe devra être pratiquée ainsi qu'un grattage occasionnel du sol sur ces emprises, en dehors des périodes printanière et estivale.



Notons également qu'afin de favoriser le maintien de la **Zygène de la Coronille** sur le périmètre du projet, **l'implantation de patches herbacés présentant les plantes nécessaires à son cycle de vie, lors des travaux de restauration est préconisée. Ces patches seront créés par l'apport d'une banque de graine adéquate semée sur le talus calcicole dès les premières phases d'aménagement du terrain calcicole.**

La plante-hôte de l'espèce est principalement la Coronille bigarrée (*Securigera varia*), mais également l'Hippocrépide commune (*Hippocrepis comosa*). Elle apprécie également la présence de Scabieuses et Knauties pour sa nutrition. Ces plantes pourront être importées par le biais de graines issues du label « végétal local ».

**Bilan du linéaire de haies :**

Actuel (365 m)	Après réaménagement (1400 m)
365 m le long du chemin de Neauphle	650 m au Nord (Chemin des nourrices) 450 m le long du chemin de Neauphle 300 m au Nord-Ouest (GR1)

Le porteur du projet assurera la gestion et le suivi des aménagements écologiques pendant toute la durée de l'exploitation et jusqu'à 5 ans après cessation des travaux, soit une période globale de 15 ans.

**A.II.7.RECOMMANDATION 7 : GARANTIR L'ACCES ET L'ENTRETIEN DES CHEMINS RURAUX****Réponse :**

Pendant les travaux, l'ensemble des chemins périphériques resteront accessibles (chemin des Nourrices, GR1...). Seul le chemin de Neauphle traversant l'emprise du projet d'Ouest en Est, sera uniquement accessible aux exploitants agricoles pendant les travaux pour accéder aux parcelles cultivables dans l'enceinte de l'aménagement (parcelles non encore aménagées ou remises en état). Néanmoins le GR1 et le chemin des Nourrices se substitueront au chemin de Neauphle pour le public durant la période de l'aménagement.